

ÄRKAMISE AEG

Jõulud ja lumi on läinud, suur suvi katustel ja antennides. Seega vist sobiv vahemõtisklusteks — mis edasi, ES-vennaskond? Selle kirjatüki paberile panemisel oleme kalendrilehti tagasi lehitsenud tervelt 50 aasta jagu. Maailma radioamatöörade jaoks on taastunud 1940. a. jõulukuus seis, DXCC-maade hulgas on jälle ESTONIA, ES. Viimati olid ES-kutsungid koos postiaadressidega maailmale lugemiseks-kasutamiseks CQ CALLBOOK'i 1941. a. suvises väljaandes, s. o. siis kui Suur Sõda oli Euroopas juba alanud ja ES-operaatorid piki rindeid-tagalaid ning GULAGI laiali pillutatud. Sellest möllust selvisid vähesed. Pärast sõda leidus Eestimaal vaid paar-kolm «endist», kes vaatamata kõigele olid otsustanud — saagu mis saab, kuid peab üritama uuesti. Arnold Isotamm (ES5F) ja Aleksander Jätmar (ES4F). Nendest esimese algatusel ja teise vahetult juhtimisel alustas UR2KAA, siis tulid teised ja kolmandad... Kõikide asjaolude kiuste. Nüüd, suvel 1990, on lihtsam — ainus mure koostada ukrainakeelse tänukirja tekst UB-kollegidele, et tänada neid eesliidete UR/RR kasutamise eest. Usun, et neid laenuprefikse häbisse saadetud ei ole ja seaduslikud omanikud jätkavad alates 1991. a. jaanuarist seeriast UR4/RJ edasi. —

Muud probleemid aga on seotud juba Maarjamaa «realpoliitikaga». Olukorras, kus Eestimaa on nagu teatud-tuntud Pille-Riini täispuhutav kummist koer, millel kord on nimi ja samas (kui õhk välja lasta) jälle ei ole, on meil õnneks rahvusvaheliselt tunnustatud ISESEISVA (DXCC) MAA status nimega ESTONIA.

On aga ebaselge, kui kaua BOX 88 näitsikud meid harjumuslikult (ilusate silmade eest) edasi teenivad. On väga selge, et muutused postivahetuses võivad tulla ootamatult nagu talv Tallinna. Selleks peame olema valmis. Rahvusvahelise QSL-büroo ülalpidamine nõuab märgatavaid kulutusi, ka «raudkantidega» rahas ja neid kulutusi tuleb lähitulevikus vennaskonnalt armutult pinnida. Ei saa jätta arvestamata ka tulevase sideameti ebatervet huvi meiesuguste isikliku rahakoti sisu vastu — vabas ühiskonnas, nagu teada, on aastane litsentsimaks rohkem norm kui erand. Lisaks üks raha sinna, teine raha teise kohta igasugustel registreerimistel/ümberregistreerimistel ja ikka sama ametkonna pangaarvele. Ka sellega peab harjuma, kuid nurisema peab ka. Lisa aga tuleb veel — teadmata

on EK-r-ajastu muud mõnud — ES-IRC sisu USD-des? Palju hakkab maksma 1xQSL via AIR MAIL to US?, to UA3?! Nagu lugejad täpselt teavad — kõik see ja selle ümber on seotud meie harrastusega vahetult. Või õigem oleks ütelda — see on osa (ja mitte väike!) radioamatöörismist.

Tasahilju on käivitunud raadioklubide loomise protsess kohtadel. Pikka aega ainsa «vaba» raadioklubina toiminud Viljandi Raadioklubile on nüüd lisandunud klubid Tapal ja Kehras. Huvi asja vastu on ilmutatud ka teistest paikkondadest. Nagu näitab muude maade kogemus, selliste n.-ö. altpoolt loodud ja suhteliselt väikese liikmeskonnaga harrastusklubide tegevus on üldjuhul aktiivsem kui suurematel klubidel. Pealegi on kohalikul klubil lihtsam toetust leida sama haldaja volikogult ja lähikonnas toimivatelt asutustelt-ettevõtetelt — kõik harrastuse arendamise jaoks eraldatud vahendid kulutatakse ju samas ning kohaliku rahva valvsa pilgu all. Seega — pead kokku ja klubisid püsti panema! Se-nini sektsioonide nime all toiminud formatsioonid peaksid kõige lähemas tulevikus (augustis-septembris) iseseisvateks raadioklubideks saama. Eriti käib see Tartu, Pärnu ja Võru kohta. Nii näiteks Tartu puhul oleks ju täiesti loomulik kolme raadioklubi olemasolu — Tartu Raadioklubi, Tartu Ülikooli Raadioklubi ja EPA Raadioklubi. Igaühel neist oma põhikiri, tegevliikmed ja auliikmed (kõrgkoolide vilistlased, endised ALMAVÜ Tartu Raadioklubi liikmed väljastpoolt Tartut jne.). Igaüks neist on lepingulises vahekorras n.-ö. toetusfirmadega (linna volikogu või linnavalitsus, rektoraadid) ja ALMAVÜ pärija-organisatsiooni kohaliku esindusega. Ja veel — klubide loomise üheks eesmärgiks on panna alus tulevasele üle-eestilise radioamatöörade organisatsiooni reformimisele. Selleks, et liituda, peavad olema ka (juriidilised) liikmed, keda liita. On päris selge, et taasloodava Eesti Radioamatöörade Liidu (Ühingu) Volikogu moodustavad just Eesti kõigi raadioklubide esindajad põhimõttel üks esindaja x n (klubi tegevliikmete arv) volikirja. Arvatavasti järgmises «ES-QTC»-s on avaldamisküps Liidu põhikirja lähteprojekt ja selle aasta detsembris tuleb «ustaavi» lõplik heakskiitmine.

Seoses ES-kutsungite käivitusele on palju peavalu tekitanud uute QSL-kaartide trükkimine. Puudub sobiv kaardipaber, kooperaatorid ja muud sellid on trükikojad üle kullanud, meiesuguste kõhnad lepalehed ei jäta vajalikku muljet.

Ei oska selle kohta midagi lohutavat ütelda. Soovitaksin vaid olemasolevaid QSL-kaarte säästlikult kasutada, muretseda koduseks kasutamiseks vajalikud siidtrükkivahendid ja panna lisatrukiks tööle kõik kaela kandvad juuniorid. Hm, isegi naisi võib selleks usaldada... Muidugi, kontrolli all. Parem (ja võib-olla ainuke) oleks kasutada ES-WW ühisettevõtete reklaamisummasid. Küsimus on vaid selles, kuidas neile «puhkavatele» rahadele (trükkivõimsustele) ligi pääseda? Senised kogemused piirduvad vaid lubadustega, kuid... päev korraga. Õppigem olema kapitalistid: pakkuge firmadele TASUTA (s. t. meie kull) nende ÜLIODAVATE JA SOODSATE TEENUSTE teatavaks tegemist a) Eestis; b) Baltikumis; c) N. Liidus ja d) MAAILMAS, ja seda piiramata tiraažis ning kujunduses (kas või 24 värvi, kui härrad soovivad...). Igal juhul, nali naljaks, asi on tõsine ja QSL-võlad aina suurenevad. Ja mis veelgi hullem — suur osa ES-operaatoreid piirduvad omavaheliste sisedega, mis aga tähendab rahvusvahelise aktiivsuse vabatahtlikku vähendamist. Arvatavasti sama murega on tihedalt sõlmes CONTEST-aktiivsus. Jääb loota, et CQ WW DXC ajal (PH ja CW) esimene ehmatus on juba möödunud ja esmakordselt selle aasta osavõtjate-tulemuste loetelus esineb ESTONIA all rohkem kui 100 ES-kutsungit. Tehnika poolelt näitab VHF/UHF (v. a. FM)

taandarengut. Eks see ole ka loomulik — aastate jooksul omistatud «nipid» kuluvad ja kuluatakse SAT-TV püstitamisel. Jääb vaid soovida — GA! Seda eriti maakohtades. Tallinnas (õnneks!) see hullus ei ole laialt levinud ja vist ei hakkagi levima. Kirjutaja tähelepanekute järgi lõppes kogu Tveetamine järsult siis, kui pealinnas nähtavale kuuele kanalile lisandus Soome TV-3. SAT-TV-l on see hea pool, et tulevad hobby-korras 10 GHz kogemused. Mine tea, millal ka sellel SHF-bandil esiksided ära peetakse ja kes on tegijad.

Arvata võib, et lähitulevikus ilmub päevakorda veel üks raadiomeeste ajaröovel — kohalik FM-kõmuraadio. Nii et oleks ajakohane tutvuda vajaliku kirjandusega FM-BC saatemasinate sisu kohta. Et kui jätkuks vaid seda aega! On küll kuulduki, et 1991. a. pidavat ööpäevas olema terve 25 tundi...

Lõpetuseks jääb soovida, et igaühele lugejaist on jäänud ivake tahtmist pea ja käed külge panna Kodukaitse ning Kaitseliidu sidevõrkude väljarendamisel ja käivitamisel. Teevad need, kes on seda õppinud ja seega oskavad. Teadag maailma parimad... katuselt — ES-amatöörid!

Head kurgikastmise ja kokkutulekute suve, jällelugemiseni sügisel.

ARVO, ES1CW

PS: QRV 19.30 ET 3648 ± 1 kHz

Läinudsuvist head tropolevi meenutades

Mullu 18. novembri pärastlõunal UR1RWX jaamas 2 m laineala kuulates märkasid, et OH- ja SM-amatöörid töötavad OK-, HA- ja Y2-jaamadega. Kuigi neid kaugemaid jaamu kuulda ei olnud, asusin siiski tähelepanelikult bändi jälgima. Mitu tundi ei olnud kuulda midagi tähelepanu väärivat, ainult mõned jaamad Lõuna-Rootsist olid kuulda tavalisest tugevamalt. Lülitasin transiiveri FM-režiimile ning avastasin suureks üllatuseks, et vahemik 145,600—145,700 on täis Soome ja Rootsi repeatereid. 10-vatise saatja ja 16-elementilise horisontaalse polarisatsiooniga antenniga õnnestus avada Turu, Salo, Pori, Tampere, Hämeenlinna, Vaasa, Seinäjoe ja Marienhamni repeaterid. Rootsi poolelt avanesid SKØRF0 ning veel mõned SK5, SK4, SK6 ja SK3 repeaterid.

Kella 19 paiku oli 2 meetril kuulda esimesi DL- ja Y2-jaamu. Signaalid olid esialgu nõrgad, eetris põhiliselt «vanad kalad» DK1KO, DHØLAH, DL8LAQ jt. DK1KO tegi ettepaneku siirduda 70 sm lainealale. Kümme minutit hoolikat kuulamist kahjuks tulemusi ei andnud. Teist korda proovisime mõned tunnid hiljem. 2 m signaalid olid selleks ajaks tunduvalt tugevamaks muutunud ning ka 70 sm side DK1KO-ga õnnestus, kuigi läbi suurte raskuste, raportid 449/549. Suur oli aga üllatus, kui DK1KO 2 meetril ütles, et ta kasutab ainult 25 W saatjat ja 16-elementilist antenni. Ta mainis, et meie jaama oli kuulnud veel mitu läänesakslast. Siirdusin viivitamatult 70 sm-le. Pärast mõnd CQ-d

vastas DL8QS.

Tropolevi kestis kogu öö. Pike-mad siled 70 sm lainealal olid DK1KO JO53; DL8QS JO43; DK1KR JO53; DF5LQ JO44; DJ9RX JO??; DJ9BV JO43; OZ7LX JO55; DK0TU JO62; Y24BO JO62; Y21NB JO53 jt. Signaalide tugevus oli väga muutuv — QSB S9-Ø. DK3BU ja DF5LQ olid kohati 599+. Paljud jaamad pakkusid siirduda 23 sm-le. Kahjuks tuli vastata, et pole antenni. Lõpuks aga muutus kiusatus saada 23 sm-l mõni uus ruut liiga

suureks ja hommikul kella nelja paiku ronis Tom, UR2RJ pimedusest ja vingest tuulest hoolimata masti otsa parabooli kinnitama. Kui lõpuks töödega valmis saime, olid võimalikud korrespondendid ilmselt magama läinud. Vastama tuli vaid SK5EW, raportid 599/589. Kokkuvõtteks võiks öelda, et kogu levi vältel olid 70 sm signaalid tugevamad kui 2 meetril. Vajaka oli aktiivsusest. Nii hea tropolevi on küllalt haruldane.

TOIVO, ES2RR



Toivo, ES2RR — Eesti esimene ja ilmselt viimane N. Liidu tšempion raadiospordis.

Mida on Eesti raadioamatöörid teinud pärast Teist maailmasõda

Tänu Eesti Raadioamatööride Ühingu juhatuse kauaaegsele sekretärile Paul Sammetile on meil olemas käsikirjaline ülevaade Eesti amatöör-raadio algusaastatest ja hulk kirjutatud mälestusi vanema põlvkonna raadioamatööridelt. Kogu see materjal ootab avaldamist.

Eesti raadioamatööride tegevusest alates 1940—41. aastast on olemas käsikirjas järgmised osad:

* OSOAVIAHIMI organite loomine Eestis 1940. a. ja raadioamatööride koondamine nende juurde.

* Raadioamatöörid II maailmasõja päevil.

* Ettevalmistused raadioamatöörismi taaselustamiseks sõja lõpul.

* Raadioamatööride sõjajärgne materiaalne baas ja selle erinevus sõjaeelset.

* Ähteandmete puudumise tõttu oolile osad:

* Vabariikliku Raadioklubi asutamine ja selle esialgsed töösuunad.

* Kollektiivraadiojaamade asutamine.

* Muutunud tingimused — sõjajärgse eetri iseloomustus.

* Esimesed amatöör-raadiojaamad Eestis pärast sõda.

* Esimesed sõjajärgsed amatöör-raadiosid ja esimesed võistlused.

* Amatöör-raadiokonstruktorid vabariiklikel ja üleliidulistel näitustel.

* Amatöörtelevisiooni kavatsused.

Andmete saamiseks raadioamatööridel koostati 1973. aastal «Küsitlusleht» (koostaja H. Ustav, teaduslik konsultant K. Martinson TA Ajaloo Instituudist). Küsitluslehte paljundati ja jagati välja umbes 120 eksemplari, vastuseid laekus ainult 21 amatöörilt. Need andsid

küll üsna huvitavat materjali, kuid siiski on see lünklik ja mahult vähe üldistuste tegemiseks.

Raadioamatööride hulgest on ainult üksikud elavamalt kaasa aidanud andmete kogumisel, näiteks

Helmut Pärna (UR2HB) Viljandi raadioklubi kohta, Aleksei Katmaa (UR2TAY) Põltsamaalt ja Vaino Kallas (UR2HN) Pärnust (temalt ilmus pikem artikkel «Raadioamatöörism» 1987. a. Pärnu lehes. Sama-teemalisi artikleid on V. Kallas ka varem avaldanud). 1986. a. koostas Alar Vasemägi (UR2RCJ), tollal Jõgeva 1. keskkooli XI klassi õpilane, ülevaate «Raadioamatöörism Jõgeva rajoonis». Töö leidis tunnustust ja avaldati lühendatult kogumikus «Õpilaste kodu-uurimistööid, 10. 1987». Säärased ülevaated on vajalikud ka teiste Eesti maakondade ja linnade kohta.

Eesti amatöör-raadio ajaloolise ülevaate koostamise lõpule viimiseks oleks väga vaja kaastööd eelkõige raadioamatööridelt endilt.

Tuleb arvestada sellega, et raadioamatöörism ehk raadiosport on väga kitsapiiriline ja eripärane harrastusala, milles kõrvalseisjad ei orienteeru. Selletõttu raadioamatöörismi üksikud alad ja tegevusloigud vajavad eraldi asjatundlike autorite poolt kirjeldamist.

Mida suurema arvu kaasautorite vahel kogu töö jaguneb, seda paremad tulemused.

Soovitav oleks igal tegevusalal sisse seada jooksev kroonika, mida peetakse järjepidevalt.

Järgnevalt mõned nõuanded kroonikakirjutajale ja igapähele, kes

soovib celmainitud uurimistöös kaasa aidata.

Andmete ja mälestuste üleskirjutamisel on tingimata tarvis märkida, kust need on saadud. Kellelt (ees- ja perekonnanimi, sünniaasta), millal ja kelle poolt üles kirjutatud. Oluline on andmete andja suhe uuritava ürituse, tegevuse või isikuga (kas vahetult osavõtja või teistelt kuulnud, kas sugulane või kooli-, töökaaslane või naaber).

Kui andmed on saadud kirjallikust allikast, märkida juurde reeglipärane viide sellele (raamat, ajakiri, ajaleht või dokument; pealkiri, millal väljaantud, lk nr.).

Fotode puhul on oluline teada pildistamise aeg ja koht, samuti andmed fotol kujutatud sündmuste, isikute ja esemete kohta. Neid andmeid teadmata ei ole fotol ajaloo seisukohast mingit väärtust.

Säilitamist väärivad ka mitmesugused raadioamatööridega ja nende tegevusega seotud esemed. Tavaliselt peetakse nendeks diplomeid ja auhindu, ka QSL-kaarte edukate ja haruldaste sidepidamiste kohta. Kuid ajaloo uurimisobjektina pakuvad samuti huvi saatjate, vastuvõtjate jm. seadiste skeemid, ehituskirjeldused, arvutused — veel rohkem esemed ise.

Kõigil neil esemetel ja materjalidel on ainult siis täielik väärtus ajaloole, kui nad on varustatud kõigi vajalike lisaandmetega nende päritolu ja kasutamise kohta. Teiste sõnadega — peab olema teada: kellele kuulus, millal ja milleks kasutatud, kelle poolt ja millal valmistatud või kust saadud.

HENNO USTAV, ES1AA

Ring, loop või triangel

Eestis, nagu mujalgi maades, on viimasel ajal laialdast kasutamist leidnud kõikvõimaliku kujundiga täis- ja poolpikkused «loop»-antennid. Tavaliselt on need riputatud maapinna suhtes horisontaalselt, esineb ka kald- või vertikaalriputust. Seejuures on antenni külgede pikkused enamasti suvalised, olenevalt olemasolevate riputuspunktide paigutusest. Alaliseks mureallikaks on selliste antennide kasutajatele olnud antenni sisendtakistus toitepunktis. Järgnevalt pakun tabeli kujul teavet probleemi kohta (vt. tabel 1). Tabelis toodud andmed on kehtivad antenni kohta, millel on ruudu (ristküliku) kuju külgedega A ja B. Antenni toitepunkt asub A-külje keskel. Muidugi on toodud andmed ligilähedased, sest reaalse antenni kõrgus maapinnast on iga kord erinev ja antenni sisendtakistus võib muutuda kuni kaks korda vähenemise suunas. Eriti ilmnevad sellised muutused juhtudel, kui horisontaalse nn. klassikalise ruudu riputuskõrgus osutub maapinna juhtiva osa (põhjavee kiht) suhtes ligilähedaseks veerandlainele antud antenni põhisedustel. Sellisel juhul toimib antenn kui reflektoriga (põhjavesi!) «quad», mille kiirguspühm on suunatud seniiti. Selliseid antenne esineb tihti just 80 m bändil, kus ruudu oletatava ca 120 oomi asemel ilmneb ca 60...80 oomi selle toitepunktis.

Tabel 1

Külg A (lainepikkust)	Külg B (lainepikkust)	R in (oomi)
0,05	0,45	3,8
0,10	0,40	17,7
0,15	0,35	40,8

0,20	0,30	76,0
0,25	0,25	120,5
0,30	0,20	169,5
0,35	0,15	217,7
0,40	0,10	257,5
0,45	0,05	283,6

Teiseks. Nagu teada, on hulknurgakujulise antenni ükskikelemendi võimendus sõltuvuses tema pindalast. Kuna antenni ümbermõõt on lainepikkus, siis on selge, et sellise ümbermõõdu puhul on maksimaalne võimendus ringikujulisel antennil, s. o. lõpmatult suure külgede arvuga hulknurgal. Tabelis 2 on toodud muud modifikatsioonid:

Hulknurga tüüp (küljed võrdsed)	Külgede arv	Võimendus (dBi)*	Rin (oomides)
kolmnurk	3	2,70	104,7
ruut	4	2,99	120,5
pentagon	5	3,10	126,4
hexagon	6	3,16	129,3
octagon	8	3,22	132,0
ring lõpmatu		3,28	135,3

* meeldetuletuseks — mõõtühik dBi on võimendus isotroopse kiirgusallika suhtes, ühik dBd aga klassikalise poolaine dipooli võimendus isotroopse kiirgusallika suhtes. Ehk — 1 dBd = +2,15 dBi või ruudu võimendus = 2,99—2,15 = +0,84 dBd.

TOOMAS, ES2RJ

Kasutatud kirjandus: W2PV/«Yagi Antenna Design»—ARRL

Võistluskalender

JUULI

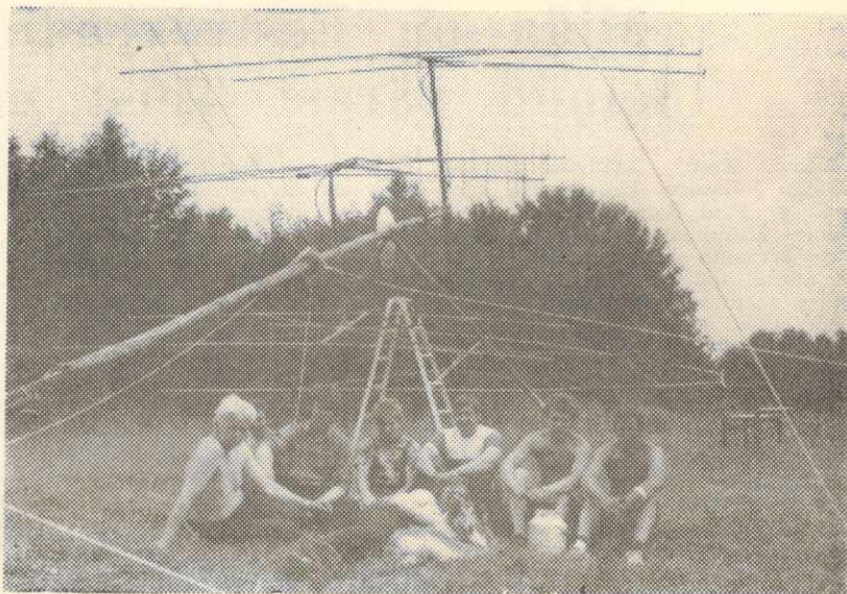
- 1 Canada Day (CW/SSB; 00.00—24.00 UTC)
- 7 YV DX (SSB, 00.00—24.00)
- 14—15 IARU HF Championship (CW/SSB; 12.00—12.00)
- 14—15 RSGB SWL (12.00—12.00)
- 14—15 SARTS Seonet (CW; 00.00—24.00)
- 20—21 Goodwill Games (CW/SSB; 21.00—07.00)
- 21—22 HK Independence Day (CW/SSB; 00.00—24.00)
- 21—22 AGCW—DL (CW; 15.00—15.00)
- 28—29 YV DX (CW; 00.00—24.00)

AUGUST

- 4—5 YO DX (CW/SSB; 20.00—16.00)
- 11—12 WAEDC (CW; 12.00—24.00)
- 11—12 WIA Remembrance (CW/SSB; 08.00—07.59)
- 18—19 SARTG WW RRTY Contest (Baudot, AMTOR, ASCII, Packet; 00.00—16.00)
- 18—19 KEYMEN (JA) (CW; 12.00—12.00)
- 18—19 Seonet (SSB; 00.00—24.00)
- 25—26 All Asian Contest (CW; 00.00—24.00)

SEPTEMBER

- 2 LZ DX (CW)
- 8—9 WAEDC (SSB)
- 15—16 SAC (CW)
- 22—23 SAC (SSB)



UR1RWXA 1989. a. välipäeval.

Vasakult paremale: Karri ES2NT, Andy ES2NA, SWL Marko, SWL Eero, Mart ES1NJ, Toivo ES2RR ja Nigul ES2NX. Keskel organiseerimistööst väsinud Tom ES2RJ ja DX-kolli Max.

Ka tänavu on muide välipäev juuli lõpus...

HENNO USTAV

Mõnda Eesti raadioamatööriderest ja

K. O. Leesment peab tõenäoliseks, et T2X saatja ei ole kunagi V. Suigussaare isiklik omand olnud, vaid ta kasutas sõjaväeteenistuses olles sidepataljoni olevat lühilaine-aparatuuri.

E. Tumma ehitas endale lampaatja 1926/27. aastavahetusel õpingute vaheajal. Kutsungiks valis ta TE—XX. Trükitud QSL-kaarti tal ei olnud. Ta kasutas postkaarte, millele lõi kummitempliga kutsungi peale.

Samal ajal valmis ka K. O. Leesmendi lampaatja. Kutsungiks valis ta TE—4 L. Algul kasutas kummitempliga märgistatud postkaarte, hiljem trükitud QSL-kaarte.

Rahvusvahelise Raadioamatöörider Liidu (IARU, asut. 18. IV 1925) poolt töötati välja ja kehtestati 1. II 1927 uus amatöörjaamade kutsungite süsteem. Selle järgi esimene täht märkis maailmajagu: E — Euroopa, A — Aasia, N — Põhja-Ameerika, S — Lõuna-Ameerika, F — Aafrika, O — Austraalia. Teine täht oli saatja asukohamaa tähtsiks.

Selles süsteemis olid tähed «ET» määratud Poolale, Leedule, Lätile ja Eestile. Poola amatöörider hakkasid kasutama eesliidet ET-P ja leedulased ET-1. K. O. Leesment ja tolleaegne Läti aktiivseim raadioamatöör Liepinš (KCZ-4, hiljem ET2XA) leppisid kirjal teel kokku (1927. a.), et ET-2 saab Läti ja ET-3 Eesti kutsungite eesliiteks.

Järgnevalt otsustati Eesti amatöörjaamade kutsungite järelliidete osas luua samuti süsteem.

K. O. Leesment kirjutab selle kohta: «Et meil kutsungimärkidega valitses segasüsteem, tegin ettepaneku: ET3 ja

siis tähestiku esimene ja viimane täht. Teine kutsungimärk analoogiliselt tähestiku teine ja eelviimane täht jne. Keskmise kutsungimärk oli seega ET3MM (Q-täht jäeti välja). Seega saime AZ, BY, CX jne. Sellest kombinatsioonist võis igaüks valida, mida tahis. Mina kui süsteemi isa, võtsin AZ. Tummale reserveerti BY, Suigussaar võttis CX. Kui Tumma hiljem Pärnu tulle, talle see ei meeldinud ja meie tegime talle erandi XY, BY-le panime nimestikus kriipsu peale ja nii see jäi.»

Esimeste Eesti raadioamatöörider saavutustest on teada, et 1927. a. algul pidas V. Suigussaar esimese kahepoolse raadioside 40 m lainealal USA amatöörjaamaga; K. O. Leesment — Jaapani, Saravaki (Borneo) ja USA; E. Tumma — Alžeeria, Marokko, Siberi ja USA amatöörjaamadega. Tollal aga olid neile kuuldavad amatöörjaamad kõigilt kontinentidelt.

Ka K. O. Leesment lahkus 1927. a. Pärnust Saksamaale, edasi õppima Karlsruhe tehnikakooli. E. Tumma oli juba mõned aastad varem asunud õppima Hannoveri tehnikakooli. V. Suigussaar elas Tallinnas. Selletõttu nende amatöörjaamade tegevus Pärnus soikus. «Eetrisse mindi» vaid harvadel kodusoleku juhtudel, õppevaheajadel ja puhkustel.

1927. aasta 21. novembril kirjutati Washingtonis alla Rahvusvahelisele Raadiotelegraafi Konventsioonile, mis hakkas kehtima 1. jaanuarist 1929. Sellega määrati raadioamatöörider omavaheliseks sidepidamiseks üsna kitsa ulatusega laineribad 160, 80, 40, 20, 10 ja 5 meetri piirkonnas. Samuti määrati

kutsungite uued, riiki tähistavad eesliited. Eestile määrati «ES».

Kahekümnendate aastate lõpul hakkasid peale kolme Pärnu noormehe Eestis tegutsema veel mõned raadioamatöörider. Tallinnas olid esimesteks Aleksander (Alex) Rähn ja Leopold Vedru, aasta või paar hiljem Aleksander Jätmar ja Richard Paide.

V. Suigussaarest kui kogematu ja raadioamatöörider kujunes vahendaja ja nõuandja kõigile tolleaegsetele Eesti raadioamatööriderle. Tema korraldas QSL-kaartide vahetust ja pidas Eesti amatöörider kutsungite registrit. V. Suigussaare algatusel hakati Washingtoni Konventsiooni kehtestamise päevast, 1. I 1929, kasutama Eesti amatöörjaamade tunnusena eesliidet «ES3» (ET3 asemel). Selle järgi muutus K. O. Leesmendi kutsung — ES3AZ, V. Suigussaarel — ES3CX. Teiste kutsungid olid: Alex Rähn — ES3DW, Leopold Vedru — ES3FU, Aleksander Jätmar — ES3RX, Richard Paide — ES3RP.

Neil aastail hakkasid Pärnus jälle raadioamatöörider aktiivsemalt tegutsema. Need olid Artur Trinkmann — ES3JR, Eduard Jakoobi — ES3OT ja Hans Laurits — ES3LP. Neist töötas suuremate saavutustega A. Trinkmann.

Sellest «unlis» (s. t. unlicensed — loata) perioodist on veel teada Ernst-Voldemar Laas ES3LW Haapsalus, Karl Karelson (eestist. Kallemaa) ES3YY ja Arvi Tops ES3OL Tallinnas.

Kes aga olid kutsungite ES3HT, ES3MN ja ES3OK omanikud, on seni veel teadmata.

Uute määrustega muudeti raadioama-

WW DX-QSL VÄLITAJAID

- DJ6SI** — Baldur Drobica, Zedernweg 6, D-5010 Bergheim, F. R. G.
DJ9ZB — Franz Langner, Carl Kistner str. 19, D-7800 Freiberg,
F6EWM — Xavier Debaert, 6 Rue Voltaire, F-93270, Severan, France
F6EYS — Patrick Bittiger, 10 Rue du General Ganeval, F-67000 Strasbourg, France
JA1HQQ — Y. Arisaka, 4-3-9 Yui-gahama Kamakura Kanagawa 248, Japan
JA8BMK — T. Fukuta, P. O. Box 150, Asahikawa, Hokkaido 070-91, Japan
JA8IXM — Masaaki Ito, 6 Misawa, Tomakomai, Hokkaido 059-13, Japan
W3HNC — Joseph L. Arcure Jr., P. O. Box 73, Edgemont PA, 19028, U. S. A.
K3ZO — Alfred A. Laun, P. O. Box 31097, Temple Hills, MO, 20748, U. S. A.
N6CW — Terry F. Baxter, 4639 Katherine PL, La Mesa CA, 92041, U. S. A.
SM3CXS — Jörgen Svensson, Berghemsv. 11, S-86021 Sundbruk, Sweden
GACW — Carlos Diehl 2025, 1854-Longchamps, Buenos-Aires, Argentina
H. I. D. X. A. (VK9NS), P. O. Box 90, Norfolk Island, Australia 2899
North Alabama DX Club — P. O. Box 4563, Huntsville AL, 35815 4563, U. S. A.

Noored lugejad küsivad, „ES-QTC“ vastab

Paljud lugejatest on esitanud täiesti põhjendatult järelepärimisi Q-koodi nende väljendite kohta, mida käsiraamatuist ei leia. Heiki '1AW on vahendanud «Break-In» ajakirjast mõned enam muret teinud lühendid.

- QAM? — Mis kell Te täna tõusite?
 QCQ? — Kes annab CQ-d?
 QCW? — On see tõesti morse või midagi muud?
 QHB — Sorry, et ei saa üles kirjutada — pliats murdus.
 QIQ? — Kas olete kindel, et olete omandanud alghariduse?
 QKS? — Mitu nuppu on Teie vastuvõtjal?
 QKW! — Palun lülitage see lõppaste välja!
 QME? — Kas mind keegi üldse kuuleb?
 QPH — Teie viimane avaldatud ehituskirjeldus oli natuke hapu.
 QRH? — Milline on Teie verereesus?
 QRX? — Kas Teil ikka vastuvõtja ka on?
 Siia võiks lisada UR-maas vahepeal, eriti välipäeval, (enne 1985. a. juunikuud) kasutusel olnud lühendi
 QPP? — Kui palju on (veel) pudeleid (piima, kefiiri jm.)?
 QPP — Pudeleid on palju (lugematu arv, sisu — erinev).
 Noh, on kombes.

nende kutsungitest aastail 1924—1940

fööri-eksami sooritamine lihtsamaks ja hakati 1931. aastal Postivalitsuses amatöörjaamasid registreerima ja neile ametlikke kutsungeid andma. Seejuures kehtestati omapärane süsteem. Eesti amatööridele ja erakatsejaamadele määrati riiki tähistavaks eesliiteks «ESX». Sellele järgnes isikufunnusena number (1...9) ja üks täht alates tähestikust «C». Nii moodustati kutsungid: ESX1C kuni ESX9C, järgnevalt ESX1D kuni ESX9D ja «E», «F» jne. sarjad. Tähtede «A» ja «B» sarjad olid reserveeritud erakatsejaamadele.

Säärane süsteem oli erandlik juba tollal kogu maailmas väljakujunenud piirkondlikust süsteemist, kus number kutsungis osufas vastava riigi täht kindlale territooriumiosale.

Esimene ametlikult registreeritud amatöörjaama kutsung ESX1C anti Postivalitsuse poolt välja 7. VIII 1931 Voldemar Jaaksoni nimele (Elektrotehnika laboratooriumi Jaakson ja Jätmar, Tallinnas, kaasomanik), vastufavaks operaatoriks aga oli A. Jätmar (unilis ES3RX). Samal aastal said ametlikud töötamisload ja kutsungid veel L. Vedru — ESX2C, O. Vichmann — ESX3C, A. Tamvelius — ESX4C, R. Paide — ESX5C ja V. Suigussaar — ESX6C.

Kuna kutsungi eesliites olev täht «X» tekitas segadusi (see tähendas amatööride raadiosuhthlemises liikuvat jaama), siis alates 1. jaanuarist 1935 jättis Postivalitsus amatööride ettepanekul «X» tähe välja, ka seni väljaanud kutsungite kasutusel.

Kokkuvõtteks: aastatel 1931—1940 anti Eesti amatöörjaamadele välja järgmised kutsungid, kokku 48:

ES1C...ES9C, ES1D...ES9D, ES1E...ES9E, ES1F...ES9F, ES1G...ES9G, ES1H, ES2H, ES9M (erandina).

Kui siia lisada veel unilis-kutsungid ET3XY, TE-XX — Eugen Tumma, Pärnu; ES3JR — Artur Trinkmann, Pärnu; ES3LP — Hans Laurits, Pärnu; ES3LW — Ernst-Voldemar Laas, Haapsalu; ES3OT — Eduard Jakoobi, Pärnu; ES3HT, ES3MN, ES3OK (omanikud teadmata), siis saame aastatel 1924—1940 Eestis tegutsenud kutsungiga raadioamatööre kokku 56.

Mõni sõna kutsungi ES9M kohta.

See oli arvatavasti 1938. aastal, kui meie amatöörid kuulsid töötamas tehniliselt üsna head saatjat ning hea «kääkirjaga» operaatorit, kes «esitles» end kutsungi ES9M all. Kuna oli ilmne, et too unilis ham ei ole favaline piraatlik eetrisoperdaja, siis paluti teda enda isik avalikustada ning amatöörina legaliseeruda. Selgus, et mainitud kutsungiga oli töötanud mereväes tuntud radioala allohvitser Johannes Niidas. 1939. aasta aprillis vormistas ta endale töötamisloa, seejuures palus ametlikult registreerida senine kutsung ES9M. See taotlus rahuldati.

Siin varem mainitud erakatsejaamadeks nimetati Eesti Vabariigis teaduslike ja õppeasutuste, hariduslike ja kunstiforgansatsioonide ning teaduslikul alal töötavate eraisikute väikese võimsusega radiojaamu. Nendega võrdseks loeti ka uute või remonditud raadiosaatjatega sooritatavad katsesaated ja proovid.

Eestis oli aastatel 1934—1940 6 raadio-erakatsejaama:

ES1A — Paide Tööstuskool (1934), ES2A — O/ü «RET», Tallinn (1937), ES3A — Valga Ühisgümnaasium (1938), ES4A — Eesti Raadio-operaatorite Ühing, Tallinn (1938), ES5A — E. Laurmann, raadiotöökoda, Tallinn (1939), ES6A — Tallinna Merekool (1939).

Lõpetuseks mõned kronoloogilised andmed:

18. märtsil 1935 registreeriti Siseministeeriumis Eesti Raadio Amatööride Ühing (ERAÜ). Sama aasta 22. septembril peeti Tallinnas ERAÜ asutamiskoosolek 20 osavõtjaga — peamiselt kõik tollal kutsungit omanud amatöörid.

1. jaanuaril 1938 võeti ERAÜ vastu Rahvusvahelisse Amatööraradio Liitu (IRAÜ).

Kui 1. septembril 1939 puhkes Teine maailmasõda, siis esialgu amatöörjaamade sidepidamist ei piiratud — kuni 17. oktoobrini. Siis, punaväe sissetulekul Eesti territooriumile, keelati Sõjavägede Ülemjuhataja määrusega side välismaaga radioteel. Amatöörasaatjad pitseeriti.

Hiljem seda keeldu muudeti, jäid kehtima vaid mõnesugused kitsendused töötamisaja kohta. 1. aprillist 1940 kaotati needki. Kuid 12. detsembrist 1940 keelati kõigi amatöörjaamade töötamine Eestis ja 15. detsembri õhtuks olid need jälle pitseeritud.

Selleks ajaks oli veel üsna vähe maid, mille amatööride vahel lubati raadiosidet pidada. Ka Eesti raadioamatööride võtmed tuli siis jätta vaiki- ma — kuueks aastaks.

Kuraditosin moodust, kuidas hüva ettevõtmine kihva keerata

1. käsk — ära tule koosolekule, kui sind kutsutakse ja mingil juhul ära kuula pühapäeviti raadiobülletääni;
2. käsk — kui sa seda siiski oled sunnitud mingil põhjusel tegema, siis — jää hiljaks;
3. käsk — kunagi ära ole nõus juhtkonna otsusega, kindlasti on kergem seda otsust kritiseerida kui täita;
4. käsk — kui küsitakse sinu isiklikku arvamust mõne tähtsa asja kohta, ütle, et sul ei ole midagi öelda;
5. käsk — pärast koosolekut aga räägi kõigile, kuidas seda oleks pidanud tegema;
6. käsk — viivita klubi liikmemaksu tasumisega nii kaua kui vähegi võimalik või veel parem — ära maksa üldse;
7. käsk — kui sa ei ole nõus mõne asjaga sektsiooni töös, tee nii, et sinu mittenõusolek oleks kuulda ainult väljaspool sektsiooni;
8. käsk — kui midagi läheb aia taha, söima ainult juhtkonda;
9. käsk — ära muretse klubi uute noorliikmete värbamise eest, jäta see tegevus teistele;
10. käsk — räägi kolleegidele auk pähe, et need sind igati aitaksid. Ise aga ära kunagi ja kedagi aita — äkki mõtleavad, et tahad nendelt midagi saada;
11. käsk — ära tee ettepanekuid, kuidas tööd saaks parandada. Räägi kõigile, et see on kasutu;
12. käsk — ära tee midagi rohkem, kui on hädavajalik. Kui teised klubi liikmed panevad käed külge ja omaksupüüdmatast püüavad elu edasi viia, siis sina ära osale. Kaeba kõigile, et seda gruppi nn. aktiviste juhib klikk;
13. käsk — peale kõige muu ole tähenärija, valelik ja kriitik kui aga vähegi võimalik. Urise ja kaeble iga asja üle, kuid ise ära tee midagi, et asjad korda läheksid. Väldi igati niisugust asutust nagu on RAADIOKLUBI, mis ei ole võimaline pakkuma sulle ühistegevust ja tuge harrastusele. Unusta, et see olid SINA, kes klubi liikmeks astumisel oli nõus igati aitama oma harrastuskaaslast ja osalema klubilistes ettevõtmistes ning klubi tegevuse edendamisel.

Anglo-saksi murdest vabalt tõlgitud ja ES-tegelikkusse mugandatud.

HEIKI ES1AW

DX info

* On muutunud järgmiste DX-maade eesliited:

KC6 (Truk Isl., E.C.I) — V63
 KX6 (Marshall Isl.) — V73

* Loetletud DXCC-maades puuduvad momendil QSL-bürood:
 A51, A7, BV, C9, D68, ET, HZ, J5, S9, T2, T3, TJ, TL, TN, TY, TZ, V44, VP2E, VR6, XT, ZD7, ZD9, 3C, 3V8, 3X, 5H3, 5R8, 5U7, 5X5, 7Q7, 8Q7, 9G1, 9N1, 9U5.

* ARRL peakorterit raadiojaama W1AW DX-bülletäänid on 5. 04. kuni 25. 10. kuulatavad:

CW — iga päev 00.00, 03.00, 21.00 UTC, lisaks argipäeviti veel 14.00 sagedustel 7080, 14070, 21080 ja 28080 kHz.

SSB — iga päev 01.30, 04.30 sagedustel 7290, 14290, 21390 ja 28590 kHz.

* SRAL info-bülletään laupäeviti kl. 15.00 EA (12.00 UTC) sagedustel 3680 kHz (LSB)±QRM, 7075 kHz (LSB)±QRM, FM S22 (145,550 MHz).

* DX-aadresse (1989. a. Callbook) küsige ES-ringi lõppedes via ES2WX/ES2RJ.

Võistlustulemused

1989. a. CQ 160 m Contest
 Single op:

1. GW3YDX	393712
2. KP2A	352304
3. PJ9JT	303510
4. IB8A	181536
5. YV1OB	167720
6. G4BYG	157278
7. G4OBK	157278
8. UR2RGN	146025
9. CT1AOZ	144864
10. G3XTT	141696

Multi op:

1. PA3DQW	295275
2. YT2R	283500
3. I4EAT	272560
4. OK5TOP	211586
5. GM3IGW	195615
6. UR1RWX	195238
7. W2GD	192685
8. OK3KAP	185327
9. N4RJ	177744
10. HB9CIP	168064

QSL VIA...

3D2QB — SM5BQB
 3W3RR — P. O. Box 308, Moscow 103009
 5T5CK — DL1HH
 GØJPX/5V7 — G7AUQ
 8Q7CV — DH6FAK
 8Q7DP — JA4VUQ
 9H1EU — WA4JTK
 9H3DX — DF2UU
 9H3MA — DF2PI
 9J2FR — I2ZZU
 9L1US — WA8JOC
 9M2AX — JA5DQH
 9X5HH — DJ6EA
 A51JS — VK9NS
 A61AD — ON7LX
 AH3C — K9UIY
 BV2DA — DL7FT
 BY8AC — UM8NU
 C56/G4LLI — G4LLI
 CN8FS — WA4QMQ
 FG5R — W7EJ
 FOØXXL — Yasmé
 FM5DN — W3DJZ
 FT5XA — F6ETD
 FT5XH — F6GYV
 FW/SM7PKK — SM7PKK
 FW/SM7PKK — SM7PKK
 FY/F1JLO — F1JLO
 JA2EZX/J3 — JA2MNB
 N2IOE/J3 — DK7UY
 J34P — WE5P
 J34LTA — W5PWG
 J37ZY — NS8G
 J6LSN — KJ8G
 JE7RZ/JD1 — JA7FWR
 JG2CLS/JD1 — JG2CLS
 JG6CVO/JD1 — JG6CVO
 JR7ISX/JD1 — JHINKO
 RAØAD/JT — RA9YD
 DK1CE/H44 — DJ9ZB
 DL5UF/H44 — DLTUF
 HKØ/N3JT — W2GHK
 HR2JEP — WB6QPG
 KHØ/JR7BED — JR7BED
 KHØ/JO1SEF — JO1SEF
 W2VD/KP4 — W2VD
 OX3XP — OZ3PZ
 P29PL — VK9NS
 PJ2/K1RM — K1RM
 SØ1EA — EA2JG
 SØ2MZ — EA2JG
 S21U — JA1UT/JA3UB
 PAØGAM/ST2 — PAØGIN
 TI2MCL — IØWDX
 TJ1BJ — K4UTE
 TR8XX — F2CW
 TU2UI — WA8ZWR
 TZ6AS — DF3TB
 V29C — W2GBX
 V47KR — KB9LI
 V63AD — WA7VVA
 V85GA — C.B.A.
 VK9LA — DJ5CQ
 VP2V/W2GUP — W2GUP
 VP2EMC — AA4NC
 VR2ØØPI — KB6ISL
 VR6JR — G3OKQ
 VS6WV — KØTLM
 VQ9QM — W4QM
 XT2BX — DL1HH
 XU8CW — F2YS/W2
 XU8DX — F2YS/W2
 XVØSU — P. O. Box 308, Moscow 103009
 XX9JN — KU9C
 YJØAHM — DL5UF
 SMØOIG/YN — SMØKCR
 YN2FC — IØWDX
 ZD7KM — G3JKB
 ZF2OR/8 — NR1R
 ZF2NE/9 — W5ASP
 ZK1XQ — SM5BOQ
 ZS8MI — ZS6PT
 ZYØFX — W9VA
 ZZØTA — PP1CZ

ES jagunemine ZIP-piirkondade järgi

Ajal, mil Eesti valdade taasmoodustamine venib, on meie harrastuses vaja täpsemalt määrata QTH-alasid ja neid raadiokäsitluseks vastavalt kodeerida. Analüüs on näidanud, et selleks sobib ajutiselt Eesti postisideettevõtete toimepiirkondade loetelu, seda pärast vastavat süstematiseerimist ja täiendamist Tallinna ning Tartu linnaosadega, eraldi staatuse andmisega üksikutele saartele nii Eesti läänekui ka põhjakaares.

Toodud loetelus on ZIP antud ES-regioonide kaupa ja tähestikulisel järjestusel. Iga ZIP-i tähistab kolmekohaline number, mille esimene koht ühtub ES-regiooni numbriga. LL/ULL-võistlustel oleks toodud süsteem kasutamiskõlbulik (eraldi kordajatena) kuni Eesti halduskorralduse lõpliku (valdade tasemeni) valmissaamiseni. Pärast seda peaks loetelu uuesti läbi vaatama. Loodetavasti on selleks ajaks valminud ka Eesti omamaine ZIP-kood.

ES9A

ESØ	039 Vormsi
001 Abruca	040 Viisandi
002 Aste	041 Ühtri
003 Dejevo	ES1
004 Emmaste	101 Aegna
005 Heltermaa	102 Kadriorg
006 Jausa	103 Kalamaja
007 Kaali	104 Kesklinn
008 Kassari	105 Kopli
009 Kihelkonna	106 Lasnamäe
010 Kihnu	107 Lilleküla
011 Kuressaare	108 Maardu
012 Kuivastu	109 Merivälja
013 Kõpu	110 Mustamäe
014 Kõrgessaare	111 Naissaar
015 Käina	112 Nõmme
016 Kärkla	113 Pelgulinn
017 Kärla	114 Pirita
018 Laimjala	115. Pääsküla
019 Leisi	116 Saue
020 Liiva	117 Veskimetsa
021 Lümanda	118 Väike-Õismäe
022 Malvaste	ES2
023 Muhu	201 Aegviidu
024 Mustjala	202 Alavere
025 Nurste	203 Ardu
026 Orissaare	204 Aruküla
027 Osmussaar	205 Ellamaa
028 Pihtla	206 Haabneeme
029 Pühalepa	207 Habaja
030 Ruhnu	208 Harju-Risti
031 Saare-Võhma	209 Harku
032 Sakla	210 Ihasalu
033 Salme	211 Jõelähtme
034 Suuremõisa	212 Jägala
035 Torgu	213 Jüri
036 Tornimäe	
037 Valgu	
038 Valjala	

214 Kaberneeme
215 Kehra
216 Keila
217 Keila-Joa
218 Kernu
219 Kiili
220 Kiisa
221 Kiiu
222 Klooga
223 Kodusoo
224 Kolga
225 Kose
226 Kose-Uuemõisa
227 Kuusalu
228 Laagri
229 Lagedi
230 Laitse
231 Laulasmaa
232 Leesi
233 Loksa
234 Loo
235 Mohni
236 Oru
237 Padise
238 Paldiski
239 Pikavere
240 Prangli
241 Raasiku
242 Riisipere
243 Rummu
244 Saku
245 Soodla
246 Suur-Pakri
247 Suurpea
248 Tabasalu
249 Turba
250 Vaida
251 Vasalemma
252 Vihasoo
253 Vihterpalu
254 Viinistu
255 Väike-Pakri
256 Väana
257 Ämari

ES3

301 Ahula
302 Albu
303 Alu
304 Ambla
305 Anna
306 Aravete
307 Eidapere
308 Ervita
309 Esna
310 Haapsalu
311 Hageri
312 Hagudi
313 Haimre
314 Hanila
315 Imavere
316 Inglise
317 Juuru
318 Jäneda
319 Järva-Jaani
320 Järvakandi
321 Kabala
322 Kaiu
323 Karinu
324 Keava
325 Kehtna
326 Kivi-Vigala
327 Kodila
328 Koeru
329 Kohila
330 Koigi
331 Kolu
332 Kuimetsa
333 Kädva

334 Käravete
335 Käru
336 Laukna
337 Laupa
338 Lehtse
339 Lelle
340 Lokuta
341 Mäeküla
342 Märjamaa
343 Nurtu
344 Oisu
345 Oilepa
346 Paeküla
347 Paide
348 Purku
349 Pärnurme
350 Päärdu
351 Pürksi
352 Raikküla
353 Rapla
354 Roosna-Alliku
355 Seli
356 Sipa
357 Särevere
358 Taebla
359 Tamme
360 Tapa
361 Teenuse
362 Tõnumaa
363 Türi
364 Vahastu
365 Vaimõisa
366 Valgu
367 Vana-Vigala
368 Vao
369 Varbola
370 Velise
371 Viisu
372 Virtsu
373 Väätsa
374 Ämbra

ES4

401 Aaspere
402 Alajõe
403 Annikvere
404 Aseri
405 Avinurme
406 Haljala
407 Hulja
408 Iisaku
409 Jaama
410 Kadila
411 Kadrina
412 Kantküla
413 Karepa
414 Kiikla
415 Kiltsi
416 Kiviõli
417 Kohtla-Järve
418 Kunda
419 Kuremäe
420 Kurtna
421 Käsmu
422 Laagna
423 Laekvere
424 Lasila
425 Lohusuu
426 Lüganuse
427 Maidla
428 Muuga
429 Mäetaguse
430 Narva
431 Narva-Jõesuu
432 Olgina
433 Oonurme
434 Pagari
435 Pajusti
436 Piilsi
437 Pikavere

438 Porkuni
439 Purtse
440 Põlula
441 Püssi
442 Rahkla
443 Rakke
444 Rakvere
445 Roela
446 Sagadi
447 Salla
448 Sillamäe
449 Simuna
450 Sinimäe
451 Sonda
452 Sõmeru
453 Tamsalu
454 Toila
455 Triigi
456 Tudu
457 Tudulinna
458 Ubja
459 Uhtna
460 Ulvi
461 Vaeküla
462 Vaindlo
463 Vaindlo
464 Vajangu
465 Venevere
466 Vergi
467 Vihula
468 Viitna
469 Vinni
470 Viru-Jaagupi
471 Viru-Kabala
472 Viru-Nigula
473 Voka
474 Võsu
475 Väike-Maarja

ES5

501 Adavere
502 Aidu
503 Alatskivi
504 Arisvere
505 Elva
506 Haava
507 Ilmatsalu
508 Jõgeva
509 Kaagvere
510 Kaarepere
511 Kaimi
512 Kalana
513 Kallaste
514 Kamari
515 Kambja
516 Kavandu
517 Kirepi
518 Kokora
519 Kolkja
520 Konguta
521 Koosa
522 Kudina
523 Kureküla
524 Kuremaa
525 Kurepalu
526 Kärevere
527 Külitse
528 Laeva
529 Laguja
530 Laiuse
531 Luke
532 Lustivere
533 Luunja
534 Lähte
535 Lümati
536 Matjama
537 Mehikoorma
538 Meerapalu
539 Melliste
540 Mustvee
541 Nina
542 Pajusi

543 Pala
544 Palamuse
545 Piirissaar
546 Puhja
547 Puurmani
548 Põltsamaa
549 Raja
550 Rannu
551 Roiu
552 Rõngu
553 Raabise
554 Saare
555 Sadala
556 Saduküla
557 Sangla
558 Sava
559 Siimusti
560 Tabivere
561 Tammistu
562 Tartu-Annelinn
563 Tartu-Karlova
564 Tartu-Kesklinn
565 Tartu-Raadi
566 Tartu-Ropka
567 Tartu-Supilinn
568 Tartu-Tammelinn
569 Tartu-Tähtvere
570 Tartu-Veeriku
571 Torma
572 Tõravere
573 Tõrvandi
574 Ulila
575 Umbusi
576 Vaimastvere
577 Valguta
578 Vana-Kuuste
579 Varnja
580 Vedu
581 Voore
582 Võnnu
583 Võõbste
584 Vägeva
585 Välgi

ES6

601 Aakre
602 Ahja
603 Antsla
604 Haabsaare
605 Haanja
606 Hargla
607 Hellenurme
608 Helme
609 Himmaste
610 Hummuli
611 Kaagjärve
612 Kaagvere
613 Kanepi
614 Kasaritsa
615 Kauksi
616 Keeni
617 Koikküla
618 Koorküla
619 Krabi
620 Krootuse
621 Kuigatsi
622 Kuldre
623 Kuutsi
624 Laatre
625 Lasva
626 Leevaku
627 Leevi
628 Lepassaare
629 Linnamäe
630 Linte
631 Loosi
632 Luhamaa
633 Lüllemäe
634 Maaritsa
635 Matsuri
636 Meremäe
637 Mikitamäe

638 Misso
639 Mooste
640 Mõniste
641 Nursi
642 Nõuni
643 Obinitsa
644 Orava
645 Osula
646 Otepää
647 Palupera
648 Pikasilla
649 Puka
650 Põlgaste
651 Põlva
652 Pärlijõe
653 Pühajärve
654 Rasina
655 Riidaja
656 Ruusa
657 Ruusmäe
658 Rõuge
659 Röpina
660 Saatse
661 Sangaste
662 Saverna
663 Sihva
664 Soodoma
665 Sulbi
666 Suurküla
667 Sõmerpalu
668 Sänna
669 Taagepera
670 Taevaskoja
671 Tagula
672 Taheva
673 Tsiistre
674 Tsirguliina
675 Tsooru
676 Tõrva
677 Urvaste
678 Vaabina
679 Vahtseliina
680 Valga
681 Valgjärve
682 Varstu
683 Vastse-Kuuste
684 Vastseliina
685 Veriora
686 Veski
687 Viitina
688 Viitka
689 Vooreküla
690 Võru
691 Võõpsu
692 Väimela
693 Värskä
694 Öru

ES7

701 Abja-Paluoja
702 Aimla
703 Halliste
704 Heimtal
705 Holstre
706 Järtsaare
707 Kaavere
708 Kildu
709 Kolga-Jaani
710 Kõo
711 Kõpu
712 Kärstna
713 Leie
714 Lilli
715 Loodi
716 Meleski
717 Metsküla
718 Mustla
719 Mõisaküla
720 Nuia
721 Oiu
722 Olustvere
723 Paistu

724 Penuja
725 Pilstvere
726 Pirmastu
727 Puiatu
728 Ramsi
729 Rimmu
730 Saarepeedi
731 Savikoti
732 Sudiste
733 Suislepa
734 Suure-Jaani
735 Sürgavere
736 Tánassilma
737 Tääksi
738 Uue-Kariste
739 Uusna
740 Vana-Kariste
741 Vastemõisa
742 Venevere
743 Vihi
744 Viiratsi
745 Viljandi
746 Võhma
747 Väluste
748 Öisu
749 Ülemõisa

ES8

801 Aluste
802 Are
803 Aruvälja
804 Asuja
805 Audru
806 Häädemeeste
807 Ikla
808 Jõesuu
809 Jõõpre
810 Kabli
811 Kaelase
812 Kaisma
813 Kalita
814 Kanaküla
815 Kihelpa
816 Kilingi-Nõmme
817 Koonga
818 Lavassaare
819 Lindi
820 Lõpe
821 Massiaru
822 Paadrema
823 Paatsalu
824 Pärnu
825 Pärnu-Jaagupi
826 Saulepi
827 Seliste
828 Seljametsa
829 Sindi
830 Suigu
831 Surju
832 Suurejõe
833 Taali
834 Tali
835 Tarva
836 Tihemetsa
837 Tootsi
838 Tori
839 Treimani
840 Tõhela
841 Tõlla
842 Tõstamaa
843 Uulu
844 Vahenurme
845 Varbla
846 Veelikse
847 Vihtra
848 Võiste
849 Vändra

ES9

901 Eesti Raadio-amatööride Liit (ERAL)

«ES-QTC» — ALMAVÜ Eesti Vabariikliku Raadioklubi väljaanne Peatoimetaja Arvo Kallaste, ES1CW

Tegevtoimetaja Jaan Nikker, ES3GZ Toimetuse address: 200090 Tallinn, postkast 125, tel. 449312

Trükiarv 3x500. Maht 1,5 trk. p. Tasuta. Tellimise nr. 1855 Rapla Trükikoda, Kalda t. 2.